

ภาคผนวกที่ ๑๐

การปรับเปลี่ยนการปลูกข้าวไปปลูกพืชที่หลากหลาย

โครงการปรับเปลี่ยนการปลูกข้าวไปปลูกพืชที่หลากหลาย ฤดูนาปรัง ปี ๒๕๖๐

๑.ความสอดคล้องกับนโยบาย : ด้านการผลิตและการตลาดสินค้าข้าวครบวงจร

๒. หลักการและเหตุผล

ข้าวเป็นพืชอาหารหลักและเป็นอาชีพที่สำคัญของเกษตรกรไทย มีเกษตรกรผู้ปลูกข้าว จำนวน ประมาณ ๓.๗ ล้านครัวเรือน พื้นที่เพาะปลูกเฉลี่ยในรอบ ๕ ปี (๒๕๕๓/๕๔ - ๒๕๕๗/๕๘) จำนวน ๗๘.๓ ล้านไร่ (ข้าวนาปีและนาปรัง) ผลิตข้าวเฉลี่ยปีละ ๓๖.๑ ล้านตันข้าวเปลือก (๒๓.๘ ล้านตันข้าวสาร) ส่งออกประมาณ ๘.๙ ล้านตันข้าวสาร (๑๓.๖ ล้านตันข้าวเปลือก) และใช้ภายในประเทศประมาณ ๑๐.๗๗ ล้านตันข้าวสาร (๑๖.๓๒ ล้านตันข้าวเปลือก) จะเห็นว่าการผลิตข้าวเกินความต้องการใช้ในประเทศจำนวนมาก และจากนโยบายของรัฐบาลที่ผ่านมาในช่วงปี ๒๕๕๔/๕๕ - ๒๕๕๖/๕๗ ได้มีมาตรการช่วยเหลือชาวนาโดยการรับจำนำผลผลิตข้าวเปลือกจากชาวนาทั้งหมด ในราคารับจำนำค่อนข้างสูง ได้แก่ ข้าวเปลือกหอมมะลิ ๒๐,๐๐๐ บาท/ตัน ข้าวหอมจังหวัด ๑๘,๐๐๐ บาท/ตัน ข้าวเปลือกเจ้า ๕ % ราคา ๑๔,๘๐๐ บาท/ตัน และข้าวเปลือกเหนียว ๑๖,๐๐๐ บาท/ตัน ส่งผลให้ชาวนาขยายพื้นที่ปลูก และเพิ่มรอบการผลิตมากขึ้น โดยเฉพาะพื้นที่ปลูกข้าวนาปรัง ในเขตชลประทานลุ่มแม่น้ำเจ้าพระยา เพิ่มการปลูกมากกว่า ๒ ครั้ง/ปี ทำให้ผลผลิตข้าวเพิ่มขึ้นอย่างมาก ในขณะที่การส่งออกข้าวของไทยต้องมีการแข่งขันเพิ่มขึ้นจากประเทศเพื่อนบ้านที่มีราคาต่ำกว่า เนื่องจากราคาข้าวเปลือกที่ภาครัฐรับจำนำมีราคาสูงกว่าภาวะปกติของตลาด ส่งผลให้การระบายข้าวสารเพื่อการส่งออกของรัฐไม่สามารถขยายได้มากนัก ทำให้ปริมาณผลผลิตข้าวคงคลังในโกดังกลางของรัฐบาลมีจำนวนมากกว่า ๑๐ ล้านตันข้าวสาร ประกอบกับภาวะเศรษฐกิจโลกที่ชะลอตัวและการค้าข้าวในตลาดโลกยังมีการแข่งขันอย่างต่อเนื่อง ซึ่งปริมาณข้าวคงคลังดังกล่าวจะเป็นปัจจัยหนึ่งที่ส่งผลกระทบต่อราคาข้าวในฤดูกาลผลิตใหม่ของชาวนาที่จะออกสู่ตลาด ในปีการผลิต ๒๕๕๙/๖๐

รัฐบาลปัจจุบันเห็นความสำคัญของปัญหาดังกล่าว โดยคณะกรรมการนโยบายและบริหารจัดการข้าว (นบข.) มอบหมายให้กระทรวงเกษตรและสหกรณ์ กระทรวงพาณิชย์ และกระทรวงมหาดไทย เป็นหน่วยงานหลักในการจัดทำยุทธศาสตร์สินค้าข้าวแห่งชาติ เพื่อนำไปจัดทำแผนปฏิรูปภาคการเกษตร และมีคำสั่งคณะอนุกรรมการพิจารณามาตรการด้านการผลิตและการตลาดสินค้าข้าว ที่ ๑ /๒๕๕๘ แต่งตั้งคณะทำงานวางแผนการผลิตข้าวครบวงจร โดยมีปลัดกระทรวงพาณิชย์เป็นประธาน คณะทำงานประกอบด้วยหน่วยงานจากกระทรวงมหาดไทย กรมส่งเสริมการเกษตร สำนักงานพัฒนาเทคโนโลยีอวกาศและภูมิสารสนเทศ สมาคมผู้ส่งออกข้าวไทย สมาคมชาวนาข้าวไทย สมาคมชาวนาและเกษตรกรไทย และกรมการค้าภายใน ร่วมกันพิจารณาวางแผนการผลิตและการตลาดข้าวครบวงจรในฤดูกาลผลิต ปี ๒๕๕๙/๖๐ โดยใช้หลักคิด “ตลาดนำการผลิต หรือผลิตให้ปริมาณผลผลิตตรงกับปริมาณความต้องการของตลาด” เพื่อมิให้เกิดปัญหากระทบต่อชาวนาในเรื่องราคาและการส่งออก โดยคณะทำงานวางแผนการผลิตข้าวครบวงจรพิจารณากำหนดเป้าหมายปริมาณความต้องการผลผลิตข้าวในปี ๒๕๕๙/๖๐ จำนวน ๒๗.๑๗ ล้านตันข้าวเปลือก ซึ่งจำเป็นต้องลดการผลิตข้าวเปลือกที่เคยผลิตได้เฉลี่ยปีละ ๓๖.๑ ล้านตันข้าวเปลือก รวมทั้งการจัดการด้านการผลิต และบริหารจัดการเรื่องการตลาดที่เกี่ยวข้องทั้งระบบ

จากการกำหนดเป้าหมายความต้องการผลผลิต จำนวน ๒๗.๑๗ ล้านตันข้าวเปลือก คณะทำงานวางแผนการผลิตข้าวครบวงจรได้มอบหมายให้กระทรวงเกษตรและสหกรณ์ ดำเนินการบริหารจัดการพื้นที่เป้าหมายเพาะปลูกให้สอดคล้องกับเป้าหมายปริมาณผลผลิต โดยจำเป็นต้องลดรอบพื้นที่เพาะปลูกข้าวนาปรังในเขตพื้นที่ลุ่มน้ำเจ้าพระยา ๒๒ จังหวัดเป็นหลัก เนื่องจากเป็นแหล่งเพาะปลูกข้าวในฤดูนาปรังขนาดใหญ่ของประเทศ มีพื้นที่นารวมประมาณ ๑๐ - ๑๒ ล้านไร่ และหากิจกรรมทางเลือกพืชที่เหมาะสมเข้าไปทดแทนในพื้นที่ดังกล่าว ซึ่งในอดีตพื้นที่นาในเขตพื้นที่ลุ่มน้ำเจ้าพระยา ๒๒ จังหวัด มีการทำนาเชิงระบบ กล่าวคือ ปลูกข้าวสลับหรือร่วมกับพืชอื่น เช่น ข้าวโพดเลี้ยงสัตว์ ข้าวโพดหวาน ข้าวโพดฝักอ่อน ถั่วเหลือง ถั่วเหลืองฝักสด ถั่วเขียว ถั่วลิสง และพืชผัก ผลิตใช้เป็นวัตถุดิบเพื่อป้อนโรงงานอุตสาหกรรมอาหารสัตว์ และแปรรูปอาหาร ซึ่งในแต่ละปีมีความ

ต้องการจำนวนมาก แต่ในปัจจุบันชาวนาเปลี่ยนแปลงการทำนาเป็นพืชเชิงเดี่ยว กล่าวคือ ปลูกข้าวมากกว่า ๒ รอบต่อปี ไม่ทำการเพาะปลูกพืชอื่นสลับหลังการเก็บเกี่ยวข้าว ส่งผลให้โรงงานอุตสาหกรรมดังกล่าว ขาดแคลนวัตถุดิบ และต้องนำเข้าวัตถุดิบจากต่างประเทศจำนวนมากขึ้นทุกปี เช่น ถั่วเหลือง นำเข้าปีละ ๒,๒๐๐,๐๐๐ ตัน ถั่วลิสง นำเข้าปีละ ๙๕,๐๐๐ ตัน ถั่วเขียว ๓๐,๐๐๐ ตัน และข้าวโพดเลี้ยงสัตว์ ปีละ ๓๐๐,๐๐๐ ตัน ดังนั้น ในสถานการณ์ปัจจุบันที่ผลผลิตข้าวมีปริมาณเกินความต้องการของตลาด การเข้าไปสนับสนุนให้ชาวนาในเขตลุ่มน้ำเจ้าพระยา ผู้ซึ่งมีประสบการณ์จัดการระบบการเพาะปลูกพืชอื่นในพื้นที่นา ให้ลดรอบการปลูกข้าวไปปลูกพืชที่มีความเหมาะสม และมีตลาดรองรับผลผลิต จะสามารถช่วยลดปริมาณข้าวใหม่ที่จะออกสู่ตลาด ลดความเสี่ยงเรื่องราคาผลผลิตข้าวตกต่ำ และให้ชาวนามีรายได้จากการปลูกพืชอื่น และยังส่งผลดีให้ชาวนาเรื่องการตัดวงจรการระบาดของศัตรูข้าว และดินมีการพักฟื้นตัวมีความอุดมสมบูรณ์เพิ่มขึ้น เป็นประโยชน์ต่อการเพาะปลูกข้าวในฤดูกาลต่อไป รวมทั้งการปรับเปลี่ยนการปลูกข้าวไปปลูกพืชชนิดใหม่ที่มีรายได้ดีในอนาคตอีกด้วย

ดังนั้น กระทรวงเกษตรและสหกรณ์ จึงได้จัดทำโครงการปรับเปลี่ยนการปลูกข้าวไปปลูกพืชที่หลากหลายฤดูนาปรัง ปี ๒๕๖๐ ขึ้น โดยการสนับสนุนมาตรการจูงใจให้เกษตรกรลดรอบการปลูกข้าวไปปลูกพืชอื่นทดแทน เช่น สนับสนุนการผลิตพืชทดแทนในการปรับเปลี่ยนการปลูกข้าวไปปลูกพืชที่หลากหลายบางส่วน ให้องค์ความรู้การผลิตพืชทดแทน และจัดหาตลาดรองรับ เพื่อสร้างความมั่นใจให้แก่ชาวนาในการผลิตพืชทดแทน ซึ่งคณะทำงานวางแผนการผลิตข้าวครบวงจร ได้นำเสนอคณะกรรมการนโยบายและบริหารจัดการข้าว โดยมีฯ พลเอก ประยุทธ์ จันทร์โอชา นายกรัฐมนตรี เป็นประธาน เมื่อวันที่ ๒๔ กุมภาพันธ์ ๒๕๕๙ พิจารณาแล้ว มีมติเห็นชอบโครงการปรับเปลี่ยนการปลูกข้าวไปปลูกพืชที่หลากหลาย ฤดูนาปรัง ปี ๒๕๖๐ และงบประมาณดำเนินการโครงการให้นำเสนอคณะรัฐมนตรีพิจารณาเห็นชอบและอนุมัติต่อไป

๓. วัตถุประสงค์

- ๒.๑ ลดรอบการทำนาในฤดูนาปรังด้วยการพักการทำนาสลับปรับเปลี่ยนไปปลูกพืชทางเลือกอื่น
- ๒.๒ สร้างรายได้จากการปลูกพืชอื่นทดแทนการปลูกข้าว ให้ชาวนาที่เข้าร่วมมาตรการลดรอบการทำนา กับภาครัฐ
- ๒.๓ สร้างโอกาสให้กับชาวนาได้เรียนรู้การเพาะปลูกพืชอื่นในพื้นที่นา เพื่อเป็นเกษตรกรรมทางเลือกให้ชาวนาในระยะยาว

๔. เป้าหมายการดำเนินงาน

- ๓.๑ พื้นที่ ๒๒ จังหวัดในเขตลุ่มน้ำเจ้าพระยา ประกอบด้วย จังหวัดกรุงเทพมหานคร สมุทรปราการ นนทบุรี ปทุมธานี พระนครศรีอยุธยา อ่างทอง ลพบุรี สิงห์บุรี ชัยนาท สระบุรี ฉะเชิงเทรา นครนายก อุดรดิตถ์ นครสวรรค์ กำแพงเพชร ตาก สุโขทัย พิษณุโลก พิจิตร สุพรรณบุรี นครปฐม และจังหวัดสมุทรสาคร
- ๓.๒ พื้นที่จำนวน ๓๐๐,๐๐๐ ไร่ ชาวนา ๖๐,๐๐๐ ครัวเรือน ปรับเปลี่ยนการปลูกข้าวไปปลูกพืชที่หลากหลายตามความต้องการของชาวนา ภายใต้เงื่อนไขของข้อมูลทางวิชาการ ความเป็นไปได้ในการผลิต และความต้องการของตลาด

๕. ระยะเวลาดำเนินการ

เมษายน ๒๕๕๙ – เมษายน ๒๕๖๐ (รายละเอียดตามแผนปฏิบัติงาน)

๖. วิธีการดำเนินงาน

๑. ประชุมหารือหน่วยงานที่เกี่ยวข้องทุกภาคส่วนทั้งภาครัฐ (กระทรวงเกษตรและสหกรณ์ กระทรวงพาณิชย์) เอกชน และสมาคมชาวนา เพื่อพิจารณากำหนดเป็นกิจกรรมทางเลือกพืชตั้งต้นที่มีตลาดรองรับผลผลิตให้ชาวนาประกอบการตัดสินใจ

๒. ประชุมสัมมนาเจ้าหน้าที่ เพื่อชี้แจงรายละเอียดโครงการ ให้จังหวัดรับทราบสถานการณ์ และนโยบายการผลิตข้าวครบวงจรของรัฐ รวมทั้งกิจกรรมทางเลือกพืช เพื่อให้จังหวัดรับทราบนโยบาย และนำแนวทางไปปฏิบัติในพื้นที่

๓. จังหวัดศึกษาความเป็นไปได้ของกิจกรรมทางเลือกพืชตั้งต้น และความเหมาะสมกับพื้นที่ของจังหวัด และ/หรือพิจารณากำหนดกิจกรรมทางเลือกพืชที่เหมาะสมภายในจังหวัด ภายใต้เงื่อนไขหลักการทางวิชาการผลิตและการตลาด เพื่อให้เกษตรกรมีรายได้ระหว่างการลดรอบทำนาในฤดูนาปรัง โดยเน้นให้ชาวนาร่วมกันผลิตพืชชนิดเดียวกันให้มีพื้นที่จำนวนมากที่สุด และสะดวกต่อการบริหารจัดการเรื่องการผลิต และการตลาด

๔. จัดทำเวทีชุมชนเพื่อรับสมัครชาวนา โดยหน่วยงานที่เกี่ยวข้องในพื้นที่เข้าร่วมจัดเวที

๑) ทำความเข้าใจให้ชาวนาทราบสถานการณ์ และนโยบายการผลิตข้าวของรัฐในการกำหนดปริมาณการผลิตข้าวให้เหมาะสมกับปริมาณความต้องการของตลาด เพื่อแก้ไขปัญหาผลผลิตข้าวล้นตลาดและชาวนาขายข้าวได้ราคาต่ำ

๒) เสนอข้อมูลกิจกรรมทางเลือกพืชที่จังหวัดพิจารณา และหลักเกณฑ์เงื่อนไขในการเข้าร่วมโครงการให้ชาวนาในชุมชนประกอบการตัดสินใจเข้าร่วมโครงการ โดยหน่วยงานด้านวิชาการ ได้แก่ สำนักงานเกษตรจังหวัด/สำนักงานเกษตรอำเภอ/ศูนย์วิจัยพืชไร่/สถานีทดลองพืชไร่ที่รับผิดชอบจังหวัด ให้ข้อมูลด้านการผลิตพืช สำนักงานพาณิชย์จังหวัดให้ข้อมูลด้านตลาด

๓) รับสมัครชาวนา เพื่อแสดงความจำนงในการเข้าร่วมโครงการ โดยเสนอแผนการผลิตกิจกรรมทางเลือกพืชให้เจ้าหน้าที่ส่งเสริมการเกษตรประจำตำบล/สำนักงานเกษตรอำเภอ ประกอบการพิจารณา

๔) จังหวัดรวบรวมความต้องการของชาวนาในอำเภอเสนอส่วนกลาง เพื่อพิจารณาการสนับสนุนงบประมาณ

๕. รวบรวมข้อมูลกิจกรรมทางเลือกพืชที่ชาวนา หรือชุมชนสมัครใจเข้าร่วมการปรับเปลี่ยนการปลูกข้าวไปปลูกพืชที่หลากหลาย ให้กระทรวงพาณิชย์ร่วมกับภาคเอกชน พิจารณาดำเนินการรับผลผลิตของชาวนาในรูปแบบการผลิตแบบมีพันธะสัญญาในแต่ละพื้นที่

๖. ส่งเสริมและสนับสนุนให้ชาวนาเข้าร่วมการปรับเปลี่ยนการปลูกข้าวไปปลูกพืชที่หลากหลายรวมตัวกันเป็นกลุ่มผลิต เพื่อให้การบริหารจัดการในด้านจัดการเรียนรู้ การผลิต การจัดการผลผลิต และการตลาดได้อย่างเหมาะสม ส่งผลให้เกิดประสิทธิภาพในการส่งเสริมและพัฒนาชาวนา

๗. จัดทำข้อมูลวิชาการตามกิจกรรมทางเลือกพืช เพื่อให้ความรู้ด้านการผลิตพืชแก่ชาวนา

๘. ประชาสัมพันธ์เปิดตัวโครงการ หรือระหว่างดำเนินการดำเนินงานโครงการผ่านสื่อ จำนวน ๑ ครั้ง

๙. จัดการเรียนรู้ให้ชาวนา มีความรู้ความเข้าใจในสถานการณ์การผลิตข้าว ประโยชน์ของการลดรอบการปลูกข้าว และความรู้ในการผลิตพืชที่ชาวนาเลือก ให้มีความสามารถในการผลิตพืชทางเลือก และใช้เป็นแนวทางในการตัดสินใจปรับเปลี่ยนการปลูกข้าวในสถานะการผลิตข้าวที่ไม่เหมาะสม

๑๐. สนับสนุนค่าใช้จ่ายในการดำเนินงานกิจกรรมที่ชาวนาต้องการปรับเปลี่ยนการปลูกข้าวเป็นการปลูกพืชที่หลากหลายตามความต้องการของชาวนาบางส่วน รายละเอียดไม่เกิน ๕ ไร่ เพื่อให้ชาวนาที่สมัครใจเข้าร่วมการปรับเปลี่ยนการปลูกข้าว ได้มีโอกาสเรียนรู้ในกิจกรรมทางเลือก และมีรายได้ระหว่างการลดรอบการปลูกข้าวในฤดูนาปรัง

๑๑. ประสานงานกับผู้ประกอบการและหน่วยงานที่เกี่ยวข้องด้านการตลาด เข้าร่วมติดตามให้คำแนะนำในช่วงเก็บเกี่ยว และจัดการผลผลิตหลังการเก็บเกี่ยว รวมทั้งคุณภาพของสินค้า

๑๒. จัดงานรณรงค์และถ่ายทอดเทคโนโลยีการปรับเปลี่ยนการปลูกข้าวไปปลูกพืชที่หลากหลายเพื่อให้ชาวนาในชุมชนและชาวนาหมู่บ้านข้างเคียง มีความรู้ความเข้าใจในสถานการณ์การผลิตข้าวของประเทศ และประโยชน์ที่ได้จากการลดรอบการปลูกข้าว ซึ่งจะส่งผลให้ชาวนาทั่วไปตระหนักถึงความสำคัญของการลดรอบการปลูกข้าวและมีทางเลือกในการผลิตพืชอื่นนอกเหนือจากทำนา

๑๓. ติดตาม ประเมินผล และรายงาน

๑) ส่วนกลาง/สำนักงานส่งเสริมและพัฒนาการเกษตรที่ ๑ จังหวัดชัยนาท สำนักงานส่งเสริมและพัฒนาการเกษตร ที่ ๒ จังหวัดราชบุรี สำนักงานส่งเสริมและพัฒนาการเกษตร ที่ ๓ จังหวัดระยอง และสำนักงานส่งเสริมและพัฒนาการเกษตร ที่ ๔ จังหวัดพิษณุโลก จัดทีมติดตาม ประเมินผลการดำเนินงาน

๒) จังหวัด/อำเภอ จัดเก็บข้อมูลชาวนาผู้เข้าร่วมโครงการ บันทึกข้อมูลลงระบบสารสนเทศ และรายงานผลการดำเนินงานในระบบรายงาน

๓) สำนักงานเศรษฐกิจการเกษตรประเมินผลโครงการในภาพรวม และรายงานผลเสนอคณะกรรมการนโยบายและบริหารจัดการข้าว

๗. แผนปฏิบัติงาน

กิจกรรม	ระยะเวลา ดำเนินงาน	ผู้ดำเนินงาน
๑. ประชุมหารือหน่วยงานที่เกี่ยวข้องทั้งภาครัฐ (กระทรวงเกษตรและสหกรณ์ กระทรวงพาณิชย์) และเอกชนเพื่อพิจารณาสินค้าเกษตรที่ตลาดต้องการ เพื่อกำหนดกิจกรรมทางเลือกตั้งต้น	มิ.ย. ๕๙	กสท./พณ.(คน.)/พด./กวก./ชป./เอกชน
๒. กรมส่งเสริมการเกษตรสำรวจปริมาณปัจจัยการผลิตพืชที่ตลาดต้องการ เพื่อกำหนดเป้าหมายพื้นที่โครงการ	มิ.ย. ๕๙	กสท.
๓. กรมการค้าภายใน สำรวจผู้รับซื้อผลผลิตเพื่อรองรับผลผลิตของเกษตรกรที่เข้าร่วมโครงการ	มิ.ย. ๕๙	พณ. (คน.)
๔. กำหนดพื้นที่เป้าหมายดำเนินการปรับเปลี่ยนการปลูกข้าวไปปลูกพืชที่หลากหลายฤดูนาปรัง	ก.ค. ๕๙	กสท./ชป.
๕. จัดทำระบบสารสนเทศทะเบียนชาวนา และระบบรายงาน	มิ.ย. ๕๙	กสท.
๖. จัดประชุมชี้แจงรายละเอียดโครงการให้จังหวัดรับทราบสถานการณ์นโยบายการผลิตข้าวของรัฐ และกิจกรรมทางเลือกพืช	มิ.ย. ๕๙	กสท.
๗. จัดเวทีชุมชนชี้แจงความเป็นมาของโครงการ และรับสมัครชาวนาเข้าร่วมโครงการ	ก.ค.-ส.ค. ๕๙	กสท./พณ.(คน.)/พด./กวก./ชป./เอกชน
๘. รวบรวมข้อมูลกิจกรรมทางเลือกพืชที่ชาวนาสมัครใจเข้าร่วมการปรับเปลี่ยนการปลูกข้าวไปปลูกพืชที่หลากหลาย ให้กระทรวงพาณิชย์เพื่อจัดการตลาดรองรับผลผลิตของชาวนา	ก.ค.-ส.ค. ๕๙	กสท.
๙. ประชุมหน่วยงานที่เกี่ยวข้องทั้งภาครัฐและเอกชน เพื่อพิจารณากิจกรรมทางเลือก วางแผนการผลิตและการตลาดแบบมีพันธะสัญญา	ก.ค. ๕๙	กสท./พณ.(คน.)/พด./กวก./ชป./เอกชน
๑๐. วางแผน และประสานงานหน่วยงานด้านวิชาการจัดการให้ความรู้แก่ชาวนา	ก.ค. ๕๙	กสท./กวก./พด.
๑๑. จัดทำข้อมูลวิชาการตามกิจกรรมทางเลือกพืชที่ชาวนาเสนอความต้องการ เพื่อสนับสนุนการดำเนินงานของเจ้าหน้าที่ให้ความรู้แก่ชาวนา	ก.ค. - ส.ค. ๕๙	กสท./กวก./พด.
๑๒. จัดการเรียนรู้แก่ชาวนาในชุมชน ให้มีความรู้ความเข้าใจในสถานการณ์การผลิตข้าว ประโยชน์ของการลดรอบการปลูกข้าว และความรู้ในการผลิตพืชที่ชุมชนเลือก ให้มีความสามารถในการผลิตพืชทางเลือก และใช้เป็นแนวทางในการตัดสินใจปรับเปลี่ยนการปลูกข้าวในสภาวะการผลิตข้าวที่ไม่เหมาะสม	ก.ย. - พ.ย. ๕๙	กสท./ทุกหน่วยงาน
๑๓. สนับสนุนค่าใช้จ่ายให้ชาวนาที่เข้าร่วมโครงการ	พ.ย.๕๙ -ม.ค.๖๐	กสท.

กิจกรรม/ขั้นตอน	ระยะเวลา ดำเนินงาน	ผู้ดำเนินงาน
๑๔. สนับสนุนค่าใช้จ่ายให้คณะกรรมการตรวจสอบพื้นที่ ๑๕. ประชาสัมพันธ์โครงการพืชหลากหลาย ๑ ครั้ง ๑๖. จัดงานรณรงค์และถ่ายทอดเทคโนโลยีการปรับเปลี่ยนการปลูกข้าว ไปปลูกพืชที่หลากหลาย เพื่อให้ชาวนาในชุมชนและชาวนาหมู่บ้าน ข้างเคียง มีความรู้ความเข้าใจในสถานการณ์การผลิตข้าวของประเทศ ประโยชน์ที่ได้จากการลดรอบการปลูกข้าว ซึ่งจะส่งผลให้ชาวนาทั่วไป ตระหนักถึงความสำคัญของการลดรอบการปลูกข้าวและมีทางเลือกใน การผลิตพืชอื่นนอกเหนือจากทำนา	พ.ย.๕๙ -ม.ค.๖๐ พ.ย.๕๙ -ม.ค.๖๐ พ.ย.๕๙-เม.ย.๖๐	กสก./ธกส. กสก./ทุกหน่วยงาน กสก./ทุกหน่วยงาน
๑๗. ติดตาม ประเมินผล และรายงาน - ส่วนกลาง/สำนักงานส่งเสริมและพัฒนาการเกษตรที่ ๑-๓ และ ๙ จัดทีมติดตามประเมินผลการดำเนินงาน - จังหวัด/อำเภอ ติดตามให้คำแนะนำการผลิตแก่ชาวนา จัดเก็บ ข้อมูลชาวนาผู้เข้าร่วมโครงการ จัดบันทึกข้อมูลลงระบบสารสนเทศ และรายงานผลการดำเนินงานในระบบรายงาน - ประเมินผลโครงการ	ธ.ค.๕๙ -เม.ย.๖๐ ธ.ค.๕๙ -เม.ย.๖๐ ธ.ค.๕๙ -เม.ย.๖๐	กสก. กสก. สศก.

หมายเหตุ : ๑. การดำเนินงานสามารถปรับให้สอดคล้องกับช่วงเวลาการผลิตในแต่ละพื้นที่ตามความจำเป็น

๒. กสก. = กรมส่งเสริมการเกษตร พณ.(คน.) = กระทรวงพาณิชย์ (กรมการค้าภายใน)

กวก. = กรมวิชาการเกษตร ขป. = กรมชลประทาน พด. = กรมพัฒนาที่ดิน

ธกส. = ธนาคารเพื่อการเกษตรและสหกรณ์ เอกชน = ผู้ประกอบธุรกิจการค้าสินค้าเกษตรและแปรรูป

๘. งบประมาณดำเนินการ

งบประมาณตามกิจกรรมกรอบวงเงิน ๖๔๘,๒๔๐,๐๐๐ บาท จากงบกลาง รายการเงินสำรองจ่าย
เพื่อกรณีฉุกเฉินหรือจำเป็น และงบประมาณกรมส่งเสริมการเกษตร ประจำปีงบประมาณ พ.ศ. ๒๕๕๙

๑. งบดำเนินงาน จำนวน ๔๘,๒๔๐,๐๐๐

๑.๑ งบกรมส่งเสริมการเกษตร จำนวน ๑๑,๗๒๐,๐๐๐ บาท

๑.๒ งบกลาง ฯ จำนวน ๓๖,๕๒๐,๐๐๐ บาท

๒. งบเงินอุดหนุน จำนวน ๖๐๐,๐๐๐,๐๐๐ บาท

กิจกรรม	งบประมาณ (บาท)	แหล่ง เงิน
๑. งบดำเนินงาน	๔๘,๒๔๐,๐๐๐	
๑) จัดเวทีชุมชน และรับสมัครชาวนาเข้าร่วมโครงการ ๑,๗๗๒ ตำบล ๆ ละ ๒ ครั้ง ๒๒ จังหวัด ๑,๗๗๒ ตำบล ละ ๒ ครั้ง ๆ ละ ๕,๐๐๐ บาท	๑๗,๗๒๐,๐๐๐	งบกลาง
๒) จัดทำเอกสารแผ่นพับคำแนะนำการเพาะปลูกพืชตามความต้องการขอเกษตรกร จำนวน ๑๐๐,๐๐๐ ฉบับ ๆ ละ ๕ บาท	๕๐๐,๐๐๐	กสก.
๓) จัดการเรียนรู้การผลิตให้ชาวนา ๖๐,๐๐๐ ครัวเรือน ชาวนา ๖๐,๐๐๐ ครัวเรือน ๆ ละ ๓๐๐ บาท	๑๘,๐๐๐,๐๐๐	งบกลาง
๔) จัดงานรณรงค์และถ่ายทอดเทคโนโลยีในการปรับเปลี่ยนการปลูกข้าวไปปลูกพืช ที่หลากหลาย ๒๒ จังหวัด ๆ ละ ๑ ครั้ง ๆ ละ ๑๖๐,๐๐๐ บาท	๓,๕๒๐,๐๐๐	กสก.

กิจกรรม	งบประมาณ (บาท)	แหล่ง เงิน
๕) ค่าใช้จ่ายในการบริหารจัดการโครงการ ๕.๑ จัดประชุมชี้แจงเจ้าหน้าที่ผู้รับผิดชอบงานในพื้นที่ ๒๐๐ คน ๆ ละ ๑,๓๐๐ บาท ๕.๒ ประชาสัมพันธ์โครงการผ่านสื่อ จำนวน ๑ ครั้ง ๑ ครั้ง ๖๐๐,๐๐๐ บาท ๕.๓ ค่าใช้จ่ายในการตรวจสอบพื้นที่ของคณะกรรมการตรวจสอบเกษตรกร เป้าหมายจำนวน ๖๐,๐๐๐ ราย ๆ ละ ๑๐๐ บาท ๕.๔ ค่าธรรมเนียมการโอนเงินเข้าบัญชีเกษตรกรของ ธ.ก.ส. ๖๐,๐๐๐ ราย ๆ ละ ๕ บาท ๕.๕ ค่าใช้จ่ายในการติดตามให้คำแนะนำ - ส่วนกลาง - สำนักงานส่งเสริมและพัฒนากาเกษตรเขต ๔ เขต ๆ ละ ๕๐,๐๐๐ บาท - สำนักงานเกษตรจังหวัด ๒๒ จังหวัด ๆ ละ ๒๐,๐๐๐ บาท ๕.๖ ประเมินผล	๒๖๐,๐๐๐ ๕๐๐,๐๐๐ ๖,๐๐๐,๐๐๐ ๓๐๐,๐๐๐ ๓๐๐,๐๐๐ ๒๐๐,๐๐๐ ๔๔๐,๐๐๐ ๕๐๐,๐๐๐	กสท. กสท. กสท. งบกลาง กสท. กสท. กสท. งบกลาง
๒.งบเงินอุดหนุน	๖๐๐,๐๐๐,๐๐๐	งบกลาง
๑) สนับสนุนค่าใช้จ่ายในการผลิตพืชทดแทนเพื่อลดรอบการเพาะปลูกข้าวนาปรัง ของชาวนาบางส่วนตามความต้องการของชาวนา เช่น ค่าเตรียมดิน ค่าปัจจัยการผลิต เป็นต้น จำนวน ๓๐๐,๐๐๐ ไร่ ๆ ละ ๒,๐๐๐ บาท	๖๐๐,๐๐๐,๐๐๐	

หมายเหตุ ๑. งบดำเนินงานรายการตามข้อ ๑), ๓), และข้อ(๕) ๕.๔, ๕.๖ ใช้งบกลาง ฯ

๒. งบดำเนินงานรายการตามข้อ ๒), ๔), และข้อ(๕) ๕.๑ - ๕.๓ ,๕.๕ ใช้งบกรมส่งเสริมการเกษตร

๓. ตามข้อ ๑ - ๕ สามารถถัวจ่ายได้

๙. หน่วยงานที่รับผิดชอบ

๙.๑ หน่วยงานหลัก กรมส่งเสริมการเกษตร

๙.๒ หน่วยงานสนับสนุน

๑. หน่วยงานสังกัดกระทรวงเกษตรและสหกรณ์ที่เกี่ยวข้อง

๒. กรมการค้าภายใน กระทรวงพาณิชย์

๓. ธนาคารเพื่อการเกษตรและสหกรณ์

๔. ภาคเอกชนผู้ประกอบการค้าสินค้าเกษตร และแปรรูป

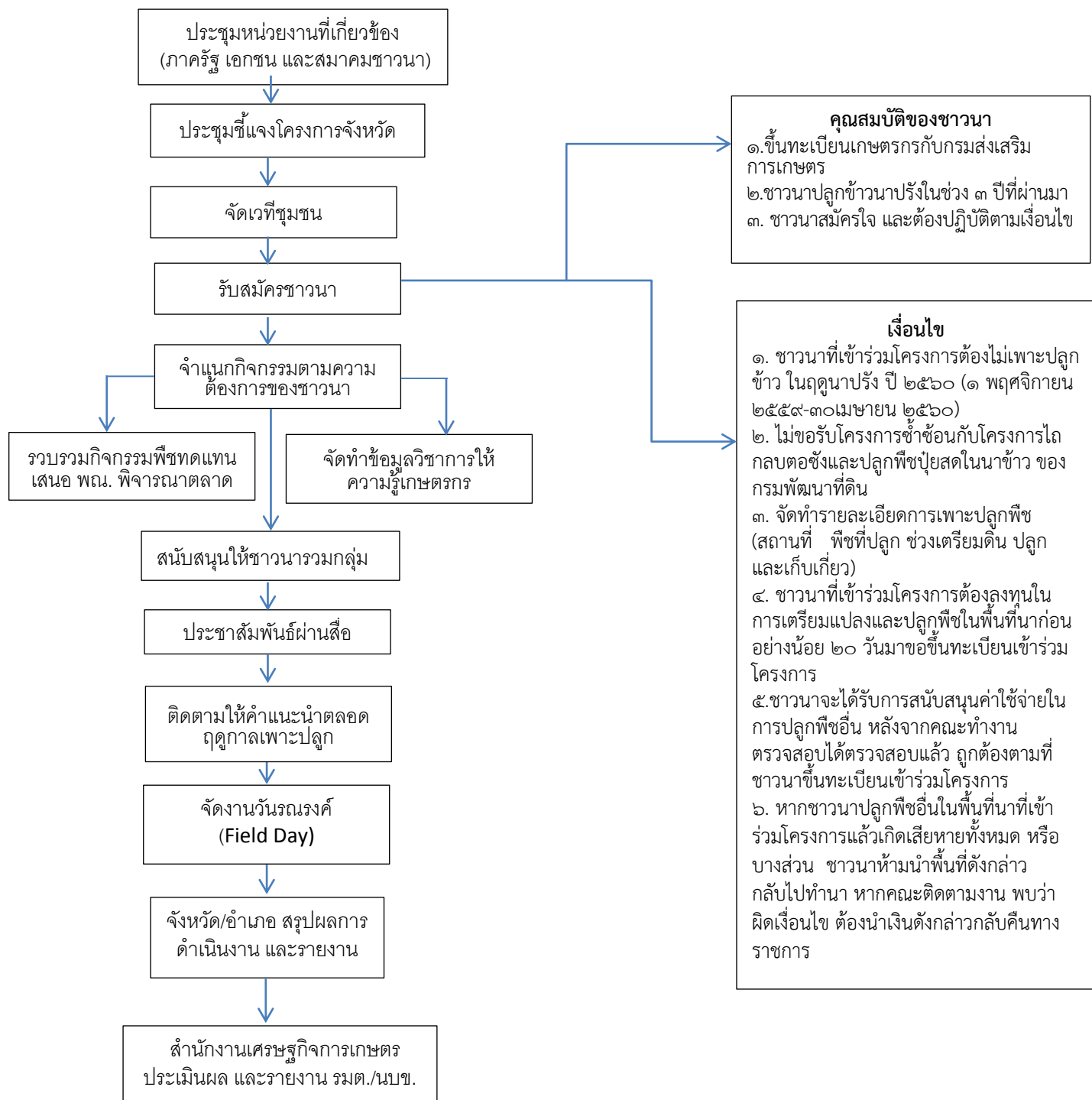
๑๐. ประโยชน์ที่คาดว่าจะได้รับ

๙.๑ พื้นที่ทำนาลดลงจำนวน ๓๐๐,๐๐๐ไร่ ผลผลิตข้าวเปลือกลดลงได้จำนวน ๒๐๑,๐๐๐ ตัน
ข้าวเปลือก คิดเป็นข้าวสารลดลงได้ จำนวน ๑๓๒,๖๖๐ ตัน

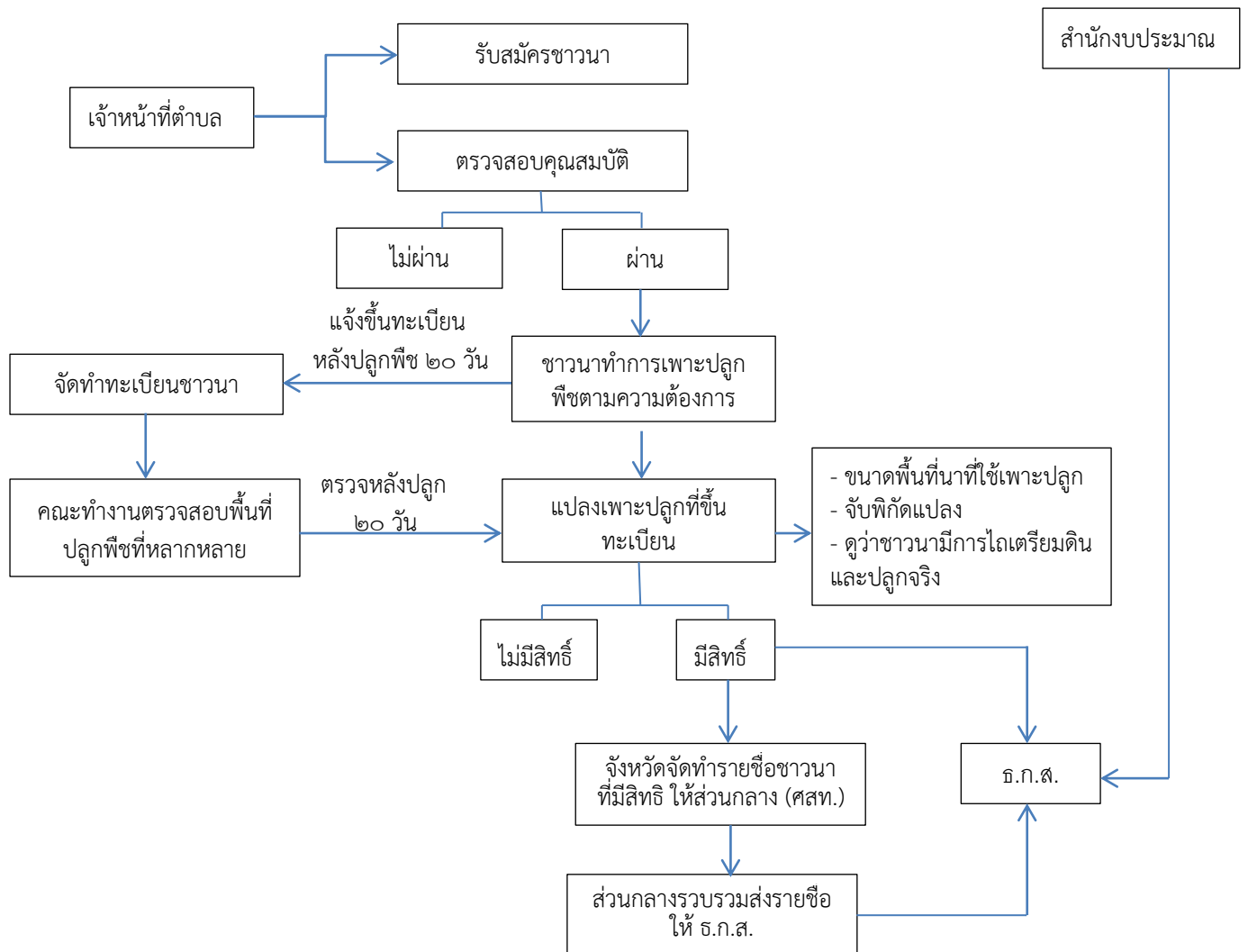
๙.๒ ชาวนามีรายได้จากพืชทดแทนระหว่างลดรอบการทำนาตามมาตรการของรัฐ

๙.๓ ชาวนาได้มีโอกาสเรียนรู้การเพาะปลูกพืชอื่นในพื้นที่นา เพื่อเป็นกิจกรรมทางเลือกให้ชาวนา
ตัดสินใจลดรอบทำนาในระยะยาว

ขั้นตอนการดำเนินงาน
โครงการปรับเปลี่ยนการปลูกข้าวไปปลูกพืชที่หลากหลาย



การตรวจสอบและการเบิกจ่ายเงินอุดหนุน



กรณีชาวนาปลูกพืชอื่นในพื้นที่นาที่เข้าร่วมโครงการแล้วเกิดเสียหายทั้งหมด หรือบางส่วน ชาวนาหันมาพื้นที่ดังกล่าวกลับไปทำนาอีก หากสำนักงานส่งเสริมและพัฒนาการเกษตรเขต สำนักงานเกษตรจังหวัด/อำเภอ ได้ติดตามในพื้นที่พบว่า ชาวนาใช้พื้นที่นาที่เข้าร่วมโครงการกลับไปทำนาอีก (๑ พ.ย. ๕๙- ๓๐เม.ย. ๖๐) ถือว่า ผิดเงื่อนไข ต้องนำเงินดังกล่าวกลับคืนทางราชการ